

JEDNOSTKA PROJEKTOWA

DOMAR Budownictwo Architektura Sp. z o.o., Sp.k.
Spółka z ograniczoną odpowiedzialnością Sp.k.

ul. Strumykowa 30, 63-400 Ostrów Wielkopolski

Zarejestrowana w Sądzie Rejonowym w Poznaniu
IX Wydział Gospodarczy, KRS 0000706323
NIP 622-281-03-17, REGON 368875880
T. +48 62 735 16 94 architektura@domar-ostrow.pl
www.domar-ostrow.pl



OPRACOWANIE

PROJEKT ZAGOSPODAROWANIA TERENU

DANE INWESTYCJI

Nazwa zamierzenia
budowlanego:

PRZEBUDOWA BOISKA WIELOFUNKCYJNEGO

kategoria:

V

Lokalizacja:

Ostrów Wielkopolski, ul. Olsztyńska

nr działki :

19/8

arkusz mapy:

-

obręb:

0029

jednostka ewid.:

301701_1

inwestor:

GMINA MIASTO OSTRÓW WIELKOPOLSKI

Al. Powstańców Wielkopolskich 18
63-400 Ostrów Wielkopolski



ZESPÓŁ PROJEKTOWY

funkcja	imię i nazwisko	nr uprawnień / specjalność	podpis
Projektant architektury:	mgr inż. arch. Marcin Rzeźniowiecki	44/WPOKK/2012 w spec. architektonicznej do projektowania bez ograniczeń	
Opracowanie:	mgr. Inż. arch. Agnieszka Błaszczuk	-	nie dotyczy

Ostrów Wielkopolski, listopad 2022 roku

2.0. SPIS ZAWARTOŚCI

1. Strona tytułowa	str. 1
2. Spis zawartości	str. 2-3
3. Dokumenty formalno-prawne	str. 3
4. Część opisowa projektu	str. 5-11
5. Część rysunkowa projektu	

2.1. SPIS DOKUMENTÓW FORMALNO-PRAWNYCH

lp.	dokument	numer strony
1.	Karty dokumentacyjne otworów wierniczych	3.1.1. - 3.1.3.
2.	Kopie mapy zasadniczej	3.2

2.2. ZAWARTOŚĆ CZĘŚCI OPISOWEJ PROJEKTU

2.0. SPIS ZAWARTOŚCI	2
3.0 DOKUMENTY FORMALNO-PRAWNE	4
4.0 OPIS DO PROJEKTU ZAGOSPODAROWANIA TERENU	5
4.1. DANE OGÓLNE / PRZEDMIOT ZAMIERZENIA BUDOWLANEGO	5
4.1.1. PODSTAWA OPRACOWANIA	5
4.1.2. JEDNOSTKA PROJEKTOWA	5
4.2. ISTNIEJĄCY STAN ZAGOSPODAROWANIA TERENU	5
4.3. OBIEKTY PRZEZNACZONE DO DEMONTAŻ I ROZBIÓRKI	5
4.4. PROJEKTOWANE ZAGOSPODAROWANIE TERENU	6
4.5. ZESTAWIENIE POWIERZCHNI	6
4.6. INFORMACJE/DANE PODSTAWOWE	6
4.6.1. Akty prawne obowiązujące w terenie objętym	6
4.6.2. Ochrona konserwatorska	7
4.6.3. Wpływ eksploatacji górniczej	7
4.6.4. Oddziaływanie na środowisko, higienę i zdrowie użytkowników	7
4.8. URZĄDZENIE MELIORACYJNE	7
4.9. OCHRONA PRZECIWPOŻAROWA	7
4.10. DOSTĘPNOŚĆ DLA OSÓB NIEPEŁNOSPRAWNYCH	7
4.11. GEOTECHNICZNE WARUNKI POSADOWIENIA OBIEKTU	7
4.12. ROBOTY ZIEMNE	8
4.13. ROZWIĄZANIA TECHNICZNE ELEMENTÓW ZAGOSPODAROWANIA TERENU	8
4.13.1. WYMIARY ORAZ PODSTAWOWE PARAMETRY BOISKA	8
4.13.3. WYPOSAŻENIE SPORTOWE	9
4.13.4. FUNDAMENTY POD BRAMKI, SŁUPKI, KOSZE ORAZ TABLICĘ INFORMACYJNĄ	9
4.13.5. CHODNIKI, UTWARDZENIA	10
4.13.6. PODMURÓWKA ISTNIEJĄCEGO OGRODZENIA TERENU	10
4.13.7. POZOSTAŁE ELEMENTY WYPOSAŻENIA	10
4.14. OPIS ZABEZPIECZENIEM OSÓB ORAZ MIENIA	10
4.15. SPOSÓB UTYLIZACJI ODPADÓW	11
4.16. UWAGI	11

2.3. ZAWARTOŚĆ CZĘŚCI RYSUNKOWEJ PROJEKTU

nr rysunku	tytuł	skala
A1	Inwentaryzacja fotograficzna	b/s
A2	Projekt zagospodarowania terenu	1:500
A3	Rzut boiska	1:100
A4	Przekroje	1:20

3.0 DOKUMENTY FORMALNO-PRAWNE

4.0 OPIS DO PROJEKTU ZAGOSPODAROWANIA TERENU

4.1. DANE OGÓLNE / PRZEDMIOT ZAMIERZENIA BUDOWLANEGO

Nazwa zamierzenia budowlanego

PRZEBUDOWA BOISKA WIELOFUNKCYJNEGO

Rodzaj i kategoria obiektu

KATEGORIA V – obiekty sportu i rekreacji, jak: stadiony, amfiteatry, skocznie i wyciągi narciarskie, kolejki linowe, odkryte baseny, jeżdźalnie;

Lokalizacja

Ostrów Wielkopolski, ul. Olsztyńska
Działka nr 19/8, obręb 0029,
jednostka ewidencyjna 301701_1

Inwestor

GMINA MIASTO OSTRÓW WIELKOPOLSKI
Al. Powstańców Wielkopolskich
63-400 Ostrów Wielkopolski

Własność

INWESTOR

4.1.1. PODSTAWA OPRACOWANIA

- Ustawa z dnia 7 lipca 1994r. – *Prawo budowlane* (Dz.U. 2021 poz. 2351 z dnia 2 grudnia 2021 r. z późn. zm.)
- Uchwała nr XXXIII/390/2017 Rady Miejskiej Ostrowa Wielkopolskiego z dnia 26 kwietnia 2017 roku w sprawie uchwalenia miejscowego planu zagospodarowania przestrzennego miasta Ostrowa Wielkopolskiego terenu w rejonie ul. Kujawskiej
- Karty dokumentacyjne otworów, opracowanie mgr Marcin Mączka, 08.09.2022 r.
- mapa zasadnicza oraz robocza geodezyjna inwentaryzacja wysokościowa
- umowa z Inwestorem
- wizja lokalna

4.1.2. JEDNOSTKA PROJEKTOWA

DOMAR Budownictwo Architektura Sp. z o.o. Sp.k.
63-400 OSTRÓW WIELKOPOLSKI UL. STRUMYKOWA 30
TEL. 062 5013530 WWW.DOMAR-OSTROW.PL

4.2. ISTNIEJĄCY STAN ZAGOSPODAROWANIA TERENU

Teren objęty opracowaniem znajduje się na działce nr 19/8 przy ulicy Olsztyńskiej w Ostrowie Wielkopolskim. Na działce obecnie znajduje się wielofunkcyjne boisko osiedlowe do gry w piłkę nożną i koszykówkę dla osób w różnym wieku.

Istniejące boisko jest ogrodzone. Ogrodzenie panelowe bez podmurówki o wysokości około 4 m wyposażone zostało w bramę serwisową oraz dwie furtki wejściowe od strony zachodniej (granica działki oznaczonej na projekcie zagospodarowania terenu B-C). W obrębie boiska znajdują się dwa kosze do koszykówki oraz dwie bramki do gry w piłkę nożną. Nawierzchnia boiska naturalna, trawiasta.

Istniejące ukształtowanie terenu nie posiada dużych różnic terenu. Rzędne terenu zawierają się w przedziale od około 131,75 m. n.p.m. do 131,05 m. n.p.m. Na działce objętej opracowaniem nie występuje zieleń niska oraz ozdobna. Teren jest nieutwardzony.

Działka nr 19/8 posiada bezpośredni dostęp do drogi publicznej od strony wschodniej (ulica Olsztyńska) i zachodniej (osiedlowa droga wewnętrzna). Od strony zachodniej zlokalizowano wejścia na teren działki.

4.3. OBIEKTY PRZEZNACZONE DO DEMONTAŻ I ROZBIÓRKI

Planuje się demontaż istniejących dwóch koszy do koszykówki i dwóch bramek do piłki nożnej. Kosze i bramki należy ponownie zamontowywać w nowej lokalizacji, w związku z tym prace demontażowe przeprowadzić w sposób wykluczający uszkodzenie sprzętu.

Istniejące ławy fundamentowe i tuleje montażowe koszy i bramek przeznacza się likwidacji. Przewidzieć utylizację powstałych odpadów oraz wykonanie nowych fundamentów oraz tulei popasowych do urządzeń.

4.4. PROJEKTOWANE ZAGOSPODAROWANIE TERENU

Przedmiotem opracowania jest przebudowa istniejącego boiska wielofunkcyjnego. Zaprojektowano boisko do gry w koszykówkę i siatkówkę w południowej części działki. Pozostałą część działki stanowić będzie rezerwa pod boisko do gry w piłkę nożną.

Nawierzchnia pod boisko do koszykówki i siatkówki zaprojektowano jako syntetyczną gumowo-poliuretanową w technologii natryskowej. Po obwodzie boiska zaprojektowano opaskę z kostki betonowej i krawężnika betonowego. W dwóch miejscach wycieraczki stalowe.

Boisko wyposażać w sprzęt sportowy (kosze, siatka do siatkówki) oraz tablicę informacyjną z regulaminem.

Parametry boiska:

Całkowity wymiar płyty boiska (z wybiegami)	26,27x15,00 m
Wymiar pola gry boiska do koszykówki	25,27x14,00 m
Wymiar pola gry boiska do siatkówki	18,00x9,00 m

- UKŁAD KOMUNIKACYJNY

Na działce objętej opracowaniem nie planuje się zmiany układu komunikacyjnego tj. istniejące furtki i brama pozostają bez zmian. Wokół płyty boiska projektuje się utwardzenie z kostki betonowej, które stanowić będzie opaskę i obejście wokół płyty boiska.

- UZBROJENIE TERENU

Nie planuje się zmian w istniejącym uzbrojeniu istniejącego terenu – projektowana rozbudowa nie koliduje z infrastrukturą techniczną.

Nie projektuje się nowej infrastruktury technicznej.

- UKSZTAŁTOWANIE TERENU I UKŁAD ZIELENI

Nie przewiduje się istotnych zmian w ukształtowaniu wysokościowym terenu, płyta nowego boiska zostanie nieznacznie (o około 5-10 cm) wyniesiona ponad poziom istniejącego terenu. Różnicę wysokości wzdłuż ogrodzenia ograniczyć projektowaną podmurówką ogrodzenia. Różnicę wysokości wzdłuż północnej części boiska zniwelować ziemią.

Po skończeniu robót budowlanych należy odtworzyć trawniki. Wykonać trawniki z siewu na warstwie wegetatywnej gr. min. 12 cm. Do przygotowania nowej warstwy wegetacyjnej należy użyć mieszanki warstwy gleby, piasku, oraz materiałów pomocniczych (kompost, torf, nawozy). Zawartość substancji organicznych powinna wahać się w przedziale od 1 % - 3 %. W końcowej fazie warstwę obsiać trawą. Zastosować wysokiej jakości siew do intensywnego użytkowania.

4.5. ZESTAWIENIE POWIERZCHNI

RODZAJ NAWIERZCHNI	POWIERZCHNIA [m ²]
PROJEKTOWANA NAWIERZCHNIA SYNTETYCZNA	394,07
PROJEKTOWANE UTWARDZENIE Z KOSTKI	48,89
POWIERZCHNIA TRAWNIKÓW	1139,41
POWIERZCHNIA DZIAŁKI NR 19/8	1582,37

4.6. INFORMACJE/DANE PODSTAWOWE

4.6.1. Akty prawne obowiązujące w terenie objętym

Działka objęta opracowaniem znajduje się w obszarze objętym miejscowym planem zagospodarowania przestrzennego (Uchwała Nr XXXIII/390/2017 Rady Miejskiej w Ostrowie Wielkopolskim z dnia 26 kwietnia 2017r. w sprawie uchwalenia miejscowego planu zagospodarowania przestrzennego miasta Ostrowa Wielkopolskiego terenu w rejonie ul. Kujawskiej).

4.6.2. Ochrona konserwatorska

Zgodnie z miejscowym planem zagospodarowania przestrzennego teren objęty opracowaniem objęty jest zespołem stanowisk archeologicznych „B” figurujących w gminnej ewidencji zabytków miasta Ostrowa Wielkopolskiego. Dokumentacja została uzgodniona z Wojewódzkim Konserwatorem Zabytków w Kaliszu. W razie natrafienia na obiekty mogące stanowić zabytek archeologiczny należy niezwłocznie powiadomić Konserwatora Zabytków.

4.6.3. Wpływ eksploatacji górniczej

Nie dotyczy – teren objęty opracowaniem nie znajduje się w obszarze eksploatacji górniczej.

4.6.4. Oddziaływanie na środowisko, higienę i zdrowie użytkowników

Przedmiotowa inwestycja nie jest zaliczana do przedsięwzięć mogących znacząco oddziaływać na środowisko. Zgodnie z Rozporządzeniem Rady Ministrów w sprawie przedsięwzięć mogących znacząco oddziaływać na środowisko (Dz.U. 2019 poz. 1839). Zgodnie z powyższym nie wymaga się sporządzenia raportu oddziaływania inwestycji na środowisko.

Realizacja inwestycji nie będzie miała negatywnego wpływu na otoczenie i środowisko przyrodnicze, a w szczególności glebę, wody powierzchniowe i podziemne, atmosferę. Podczas realizacji inwestycji należy:

- prowadzić gospodarkę odpadami zgodnie z wymaganiami ochrony środowiska oraz planem gospodarki odpadami;
- prace budowlane prowadzić w porze dnia, tak aby uciążliwości akustyczne były jak najmniejsze dla okolicznej zabudowy;
- uciążliwości wynikające z funkcjonowania przedsięwzięcia powinny zamykać się w granicach działki;
- w trakcie realizacji przedsięwzięcia zapewnić oszczędne korzystanie z terenu, a po zakończeniu prac budowlanych zdegradowany teren przywrócić do stanu pierwotnego;
- stosować niezbędne środki techniczne i organizacyjne w celu utrzymania dróg dojazdowych w czystości oraz ograniczające emisję pyłu w trakcie transportu materiałów i prac budowlanych;

Inwestycja ma charakter lokalny, usytuowanie poza Obszarem Natura 2000. Możliwość występowania okresowego pogorszenia klimatu akustycznego, zwiększenia wytwarzania odpadów, emisji gazów oraz pyłów- oddziaływania te ustąpią po zakończeniu prac budowlanych. W trakcie prac ograniczyć uciążliwości do niezbędnego minimum według obowiązujących przepisów. Warunki higieniczno-zdrowotne użytkowników obiektu będą zgodne z przepisami szczegółowymi.

4.8. URZĄDZENIE MELIORACYJNE

W razie odkrycia urządzeń melioracyjnych w trakcie realizacji inwestycji należy to zgłosić do administratora tych urządzeń.

4.9. OCHRONA PRZECIWPOŻAROWA

Nie dotyczy, dla obiektu będącego przedmiotem opracowania nie wymaga się stosowania środków ochrony przeciwpożarowej;

4.10. DOSTĘPNOŚĆ DLA OSÓB NIEPEŁNOSPRAWNYCH

Sposób zagospodarowania terenu nie stwarza barier oraz ograniczeń w poruszaniu się osób o ograniczonej sprawności.

4.11. GEOTECHNICZNE WARUNKI POSADOWIENIA OBIEKTU

Dla określenia geotechnicznych warunków posadowienia obiektu wykonano dwa otwory badawcze. Wiercenia opracował mgr Marcin Mączka. Karty dokumentacyjne zostały załączone do niniejszego opracowania.

Otwory wykonano na poziomach 131,60 m n.p.m. oraz 131,50 m n.p.m. W otworach nr 1 oraz nr 2 stwierdzono glebę do poziomu 0,4 m i piasek drobny brązowy do brązowo jasno szarego, mało wilgotny, średnio zagęszczony do poziomu 1,5 m.

W otworach nie stwierdzono występowania wody gruntowej.

4.12. ROBOTY ZIEMNE

W obszarze projektowanej płyty boiska należy usunąć warstwę istniejącej gleby do głębokości około 40 cm. Usunięty grunt zastąpić odpowiednio dogęszczoną podsypką piaskową. Od strony południowej zniwelować różnicę w poziomach istniejącego i projektowanego terenu wykorzystując usuniętą glebę, którą należy również wykorzystać przy wypełnieniu terenu po usunięciu fundamentów pod istniejące kosze i bramki.

W miejscu niwelacji terenu wykonać zasiew z trawników, wierzchnią warstwę wykonać jako wegetatywną. Po skończeniu robót budowlanych odtworzyć trawniki w miejscach prowadzenia prac – przywrócić do stanu pierwotnego.

UWAGA:

1. Różnice w wysokości projektowanego boiska oraz utwardzeń z terenem przyległym należy zniwelować i obsiać trawą zgodnie z opisem.
2. Po geodezyjnym wytyczeniu boiska wraz z projektowanymi poziomami należy wezwać Projektanta w celu weryfikacji przyjętych poziomów.
3. Wszelkie rozbieżności między dokumentacją projektową a stanem faktycznym należy bezzwłocznie zgłaszać Projektantowi

4.13. ROZWIĄZANIA TECHNICZNE ELEMENTÓW ZAGOSPODAROWANIA TERENU

4.13.1. WYMIARY ORAZ PODSTAWOWE PARAMETRY BOISKA

A/PŁYTA BOISKA ORAZ POLA GRY

Zaprojektowano boisko przeznaczone do gry w koszykówkę i siatkówkę. Na płycie boiska przewiduje się wyznaczenie pól do gry:

- w koszykówkę: pole gry o wymiarach 25,27x14 m,
- w siatkówkę: pole gry o wymiarach 9x18m.

B/PODBUDOWA

W miejscu projektowanej lokalizacji płyty boiska usunąć warstwę gleby do głębokości około 40 cm i wypełnić zagęszczoną podsypkę piaskową. Warstwę konstrukcyjną wykonać z kruszywa łamanego frakcji 0-31,5 mm i warstwę klinującą z miatu kamiennego. Na warstwie podsypki piaskowej wykonać spadek 0,5%. Powyżej wykonać systemową nawierzchnię z lepiszcza poliuretanowego składającego się z podbudowy „ET”, warstwy elastycznej (granulat gumowy) i warstwy użytkowej (natrysku PU).

W obrębie projektowanej płyty boiska przed wykonaniem nawierzchni należy przewidzieć montaż fundamentów pod sprzęt sportowy (pod tuleje montażowe słupków koszy i słupków do siatki).

Szczegóły dotyczące układu warstw pokazano na przekrojach.

C/NAWIERZCHNIA Z PODBUDOWĄ ET :

Wykonać warstwę elastyczną z granulatu gumowego, żwiru kwarcowego oraz lepiszcza poliuretanowego gr. min. 3 cm. Następnie wykonać warstwę elastyczną z granulatu gumowego gr. 11 mm oraz warstwę użytkową typu natrysk PU gr. 2 m. Nawierzchnia powinna zostać wykonana jako przepuszczająca wodę. Nawierzchnia musi stanowić systemowe rozwiązanie jednego producenta.

W obrębie boiska wielofunkcyjnego należy wykonać linie segregacyjne boisk szerokości 5 cm malowane natryskowo.

Nawierzchnię wykonać w następujących kolorach:

- płyta boiska (poza polem gry w siatkówkę): kolor czerwony
- pole do gry w siatkówkę: kolor zielony
- linie segregacyjne: kolor biały

W celu weryfikacji jakości oferowanego produktu oraz wymaganych parametrów systemu z nawierzchni syntetycznej, autor projektu oraz Zamawiający żądają dołączenia do oferty niżej podanych dokumentów :

Wymagane dokumenty :

- Atest PZH
- Karta Techniczna potwierdzona przez producenta
- Autoryzacja i gwarancja potwierdzona przez producenta (wyłącznie na etapie składania ofert)
- Badania potwierdzające zgodność z normą PN EN 14877:2014
- Nawierzchnia powinna być przyjazna dla ludzi korzystających z niej i otoczenia, a zawartość związków chemicznych nie powinna przekroczyć wartości określonych w normie. Wymaga się badań potwierdzających zgodność z normą DIN 18035-6:2021-08

4.13.3. WYPOSAŻENIE SPORTOWE

Planuje się wykorzystać istniejące wyposażenie sportowe w postaci bramek do piłki nożnej i koszy do koszykówki, które należy zdemonstrować i rozebrać stopy fundamentowe. Nowa lokalizacja koszy do koszykówki przedstawiono w części rysunkowej. Nową lokalizację bramek do piłki nożnej należy ustalić z Zamawiającym (część rysunkowa przedstawia jedynie propozycję lokalizacji).

Istniejące wyposażenie sportowe:

- bramki do gry w piłkę nożną - 2 szt.
- kosze do koszykówki w konstrukcji dwusłupowej - 2 szt.



Fot. 1 Kosz do koszykówki – sposób montażu



Fot. 2 Kosz do koszykówki – sposób posadowienia

W ramach wykorzystania istniejących koszy do gry w koszykówkę należy je zdemonstrować. W lokalizacji wskazanej w części rysunkowej należy wykonać nowy fundament wraz z osadzeniem nowych tulei montażowych.

UWAGA: Ostatecznie należy zweryfikować wysięg istniejących koszy i ewentualnie odsunąć tuleje montażowe od pola gry boiska tak, aby kosz został zamontowany w lokalizacji przedstawionej na rzucie boiska!

Projektuje się następujące wyposażenia sportowe:

- słupki aluminiowe (siatkówka), do zastosowania na zewnątrz; aluminiowy profil owalny 120x100 mm mocowane w tulejach, słupki z napinaczem śrubowym i drugi z elementem zaczepowym; regulacja wysokości zawieszenia, zgodność z PN-EN 1271:2006 p.4, Certyfikat bezpieczeństwa wydany przez Instytut Sportu; 2 szt.
- siatka do siatkówki, do zastosowania na zewnątrz, z antenkami czarna, linki naciągowe: góra-stalowa, dół-polipropylenowa, taśma górna biała 50 mm, 1 szt.
- dekle maskujące z nawierzchnią typu natrysk, do zastosowania na zewnątrz 2 szt.

Uwaga: Wszystkie elementy wyposażenia powinny zostać wykonane zgodnie z aktualnymi przepisami, normami, posiadać aktualne certyfikaty bezpieczeństwa. Przewidzieć montaż tulei dla lokalizacji słupków w płycie boiska zgodnie z instrukcją i wytycznymi producenta.

4.13.4. FUNDAMENTY POD BRAMKI, SŁUPKI , KOSZE ORAZ TABLICĘ INFORMACYJNĄ

Bramki należy zamontować w fundamentach z betonu min. C16/20 wymiarach min 40x40 cm i głębokości min. 80cm – lokalizację ostatecznie ustalić z Zamawiającym

Słupki do montażu siatki montować fundamentach z betonu min. C16/20 wymiarach min 40x40 cm i głębokości min. 80cm.

Kosze montować w fundamentach z betonu min. C25/30 o wymiarach 60x60 cm i głębokości min. 100cm.

Tablicę informacyjną z regulaminem osadzić w fundamencie betonowych z betonu min. C16/C20 o wymiarach 30x30 cm i wysokości 80 cm.

W czasie betonowania przewidzieć otwory montażowe dla tulei systemowych. Lokalizację fundamentów wykonać za pomocą metod geodezyjnych.

Ostateczne przekroje fundamentów oraz sposób ich wykonania z zastosowaniem materiałów pod poszczególne urządzenie szczegółowo wg wytycznych producenta sprzętu sportowego.

4.13.5. CHODNIKI , UTWARDZENIA

Utwardzenie zaprojektowano z kostki betonowej gr. 8 cm o wymiarach 10x20 cm bezfazowej, kolor jasnoszary na podsypce cementowo –piaskowej 1:3 gr. 4 cm. Poniżej zagęszczona podsypka piaskowa w ramach wymiaru istniejącego gruntu.

Spadki nawierzchni zgodnie z częścią rysunkową. Chodniki zakończyć prefabrykowanym obrzeżem betonowym o wymiarach 8x25x100cm w ławie betonowej z chudego betonu.

4.13.6. PODMURÓWKA ISTNIEJĄCEGO OGRODZENIA TERENU

W ramach istniejącego ogrodzenia terenu wykonać podmurówkę z płyt betonowych. Podmurówka gładka, bez tłoczeń, z betonu architektonicznego wysokości 30 cm z betonu klasy C35/C45, płyty zbrojone. Podmurówkę wykonać tylko dla przęseł przylegających do płyty projektowanego boiska z nawierzchnią poliuretanową wraz z utwardzeniem. W przypadku kolizji podmurówki z fundamentem ogrodzenia wykonać podcięcie (w podmurówce lub fundamencie).

Podmurówkę montować w ceownikach (stal ocynkowana). Ceowniki systemowe przeznaczone do ogrodzeń panelowych. Dostosować wielkość do rozmiaru słupków.

4.13.7. POZOSTAŁE ELEMENTY WYPOSAŻENIA

A/ TABLICA INFORMACYJNA

1 szt.

W lokalizacji wskazanej w części rysunkowej należy zamontować tablicę informacyjną z regulaminem porządkowym o wymiarach 50x70cm wykonane z blachy ocynkowanej gr. 1mm lub na podkładzie ze spienionego PCV, grafika na foli wysokogatunkowej samoprzylepnej, zadrukowana w technice solwentowej. Treść tablic oraz ostateczną lokalizację należy ustalić z Zamawiającym.

B/ WYCIERACZKA STALOWA

2 szt.

W lokalizacji wskazanej w części rysunkowej wykonać wycieraczki o wymiarach 50x200 cm z kraty stalowej seratowanej. Stal ocynkowana ogniowo, oczko 55x11 mm. Wycieraczka osadzona w płaskowniku nośnym 20x2,3 mm. Wycieraczkę osadzić w zagłębieniu w utwardzeniu. Zapewnić odwodnienie wycieraczki poprzez wykonanie sączka i odprowadzenia wody do gruntu.

UWAGA!

Lokalizację wszystkich elementów małej architektury wyżej wymienionych, podejmować na etapie prowadzenia robót w porozumieniu z projektantem.

4.14. OPIS ZABEZPIECZENIEM OSÓB ORAZ MIENIA

Ze względu na stosunek własnościowy Inwestora do obiektu wszystkie prawa własnościowe zostają zachowane.

- **teren budowy należy ogrodzić w sposób uniemożliwiający przebywanie osobom postronnym.**
- teren prowadzenia prac powinien być oznakowany,
- pracownicy zobowiązani są do stosowania odzieży oraz środków ochrony zgodnie z przepisami BHP,
- roboty należy wykonać zgodnie z zasadami ochrony środowiska.
- podczas wykonywania prac wykonawca będzie odpowiadał za zabezpieczenie terenu robót budowlanych,

- ze względu na charakter robót oraz wielkość inwestycji nie zachodzi konieczność sporządzania informacji BIOZ.

4.15. SPOSÓB UTYLIZACJI ODPADÓW

Klasyfikacja odpadów związanych z prowadzeniem robót budowlanych zgodnie z Rozporządzenie Ministra Klimatu z dnia 2 stycznia 2020 r. w sprawie katalogu odpadów (Dz.U. 2020 poz. 10)

17 01	Odpady materiałów i elementów budowlanych oraz drogowych
17 05	Gleba i grunt z wykopów oraz z pogłębiania rzek i zbiorników wodnych
17 07	Wymieszany gruz i materiały z rozbiórki

Powstałe odpady należy zagospodarować zgodnie z Ustawą z dnia 14 grudnia 2012 r. o odpadach (Dz.U. 2021 poz. 779 z późniejszymi zmianami).

4.16. UWAGI

PRACE BUDOWLANE, A W SZCZEGÓLNOŚCI KONSTRUKCYJNE NALEŻY PROWADZIĆ POD NADZOREM AUTORSKIM I NADZOREM UPRAWNIONEGO KIEROWNIKA BUDOWY. W PRZYPADKU ROZBIEŻNOŚCI ORAZ ZMIAN W STOSUNKU DO DOKUMENTACJI NALEŻY NIEZWŁOCZNIE WEZWAĆ PROJEKTANTA.

NAZWY WŁASNE UŻYTE W DOKUMENTACJI NALEŻY TRAKTOWAĆ JAKO MATERIAŁY REFERENCYJNE. PROJEKTANT DOPUSZCZA ZMIANĘ ROZWIĄZAŃ MATERIAŁOWYCH POD WARUNKIEM ZASTOSOWANIA MATERIAŁÓW TOŻSAMYCH LUB LEPSZYCH. ZMIANĘ ROZWIĄZAŃ NALEŻY UZGODNIĆ Z PROJEKTANTEM. DOTYCZY RÓWNIEŻ PROJEKTÓW BRANŻOWYCH.

Wszystkie roboty należy wykonywać zgodnie z Polskimi Normami, "Warunkami technicznymi wykonania i odbioru robót, budowlano-montażowych opracowanymi przez Instytut Techniki Budowlanej oraz zasadami wiedzy i sztuki budowlanej.

Poziomy należy zweryfikować i precyzyjnie wytyczyć geodezyjnie na etapie wykonawczym. Odchyłki od projektu należy konsultować z projektantem.

Wszelkie prace należy wykonywać na podstawie niniejszego projektu ale również na podstawie zweryfikowanych obmiarów rzeczywistych wykonanych w terenie.

Każdy element projektowy należy rozpatrywać i rozpoznawać w dokumentacji w kontekście wszystkich rysunków, które do tego elementu się odnoszą z uwzględnieniem wszystkich informacji opisowych i zasad sztuki budowlanej.



FOT. 1 WIDOK NA ISTNIEJĄCE BOISKO OD STRONY ULICY OLSZTYŃSKIEJ.



FOT. 2 WIDOK NA ISTNIEJĄCE BOISKO OD STRONY ULICY OLSZTYŃSKIEJ. WYPOSAŻENIE BOISKA (KOSZE, BRAMKI DO ZACHOWANIA I PONOWNEGO WYKORZYSTANIA).



FOT. 3 WIDOK NA ISTNIEJĄCE BOISKO OD STRONY ULICY OLSZTYŃSKIEJ.



FOT. 4 WIDOK NA ISTNIEJĄCE BOISKO (GRANICA DZIAŁKI A-B).



FOT. 5 WIDOK NA ISTNIEJĄCE BOISKO (GRANICA DZIAŁKI A-B).



FOT. 6 WIDOK NA ISTNIEJĄCE BOISKO - NAROŻNIK "B".



FOT. 7 WIDOK NA ISTNIEJĄCE BOISKO - NAROŻNIK "B".



FOT. 8 WIDOK NA ISTNIEJĄCE BOISKO (GRANICA DZIAŁKI A-B).



FOT. 9 WIDOK NA ISTNIEJĄCE BOISKO OD STRONY ULICY OLSZTYŃSKIEJ - NAROŻNIK "C".

Temat/obiekt:

PRZEBUDOWA BOISKA WIELOFUNKCYJNEGO

Adres:

Ostrów Wielkopolski, ul.Olsztyńska,
działka nr 19/8, obręb: 0029; jednostka ewidencyjna: 301701_1

Inwestor:

GMINA MIASTO OSTRÓW WIELKOPOLSKI
Al. Powstańców Wielkopolskich 18
63-400 Ostrów Wielkopolski

Jednostka projektowa:

DOMAR Budownictwo Architektura Sp. z o.o., Sp.k.
ul. Strumykowa 30, 63-400 Ostrów Wielkopolski
T. +48 62 501 35 30 F. +48 62 735 16 94
architektura@domar-ostrow.pl
www.domar-ostrow.pl



Zespół projektowy:

imię i nazwisko:

numer uprawnień:

specjalność:

podpis :

Projektant:

mgr inż. arch.
Marcin Rzeźniowiecki

44/WPOKK/2012 architektoniczna

Opracowanie:

mgr inż. arch.
Agnieszka Błaszczuk

-

-

nie dotyczy

Branch:

ARCHITEKTURA

Etap:

PROJEKT
ZAGOSPODAROWANIA TERENU

Temat rysunku:

INWENTARYZACJA FOTOGRAFICZNA

Dane rysunku:

format :

data :

skala :

numer rysunku :

rewizja:

LISTOPAD 2022

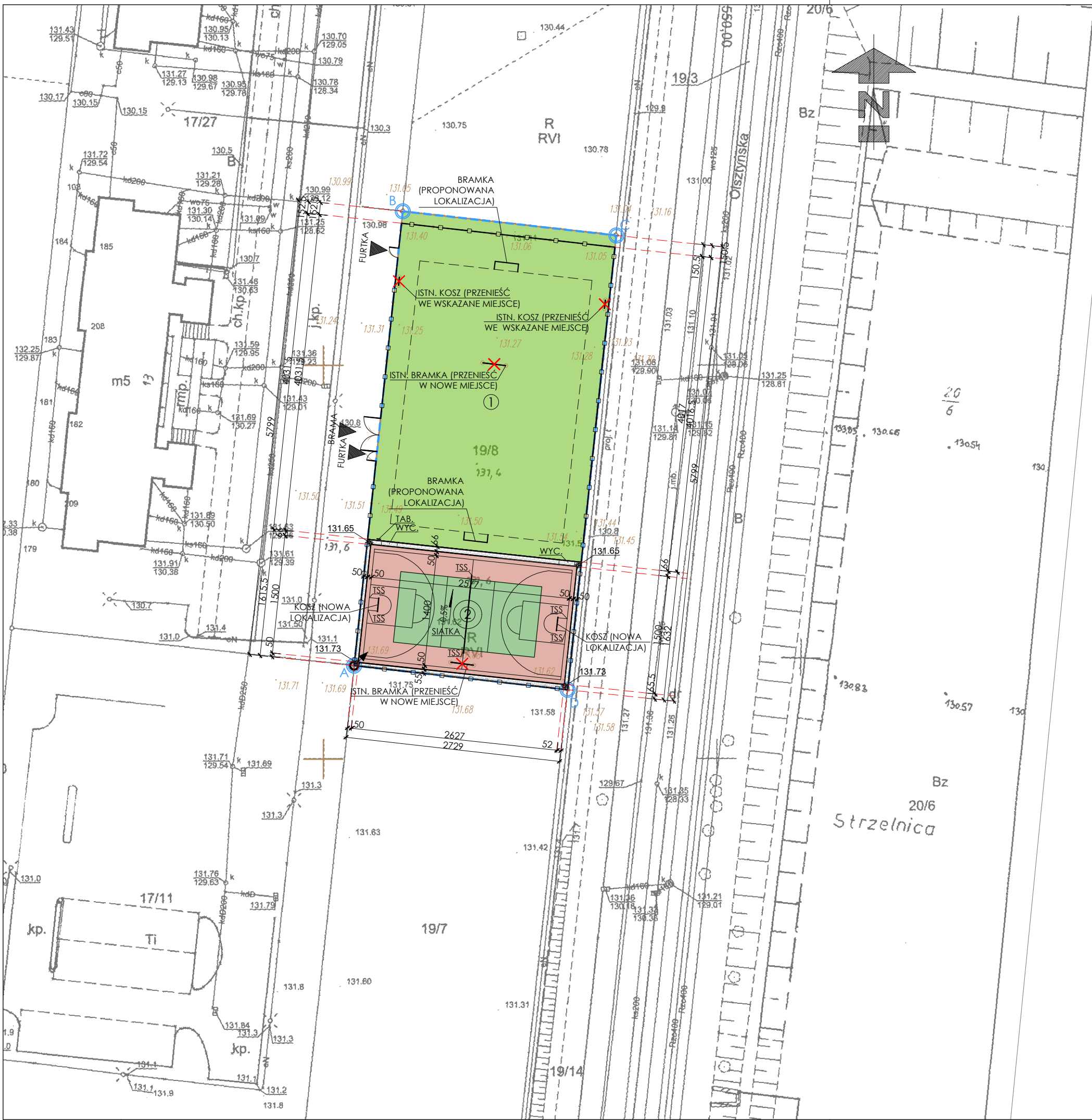
B/S

A1

0

Uwaga:

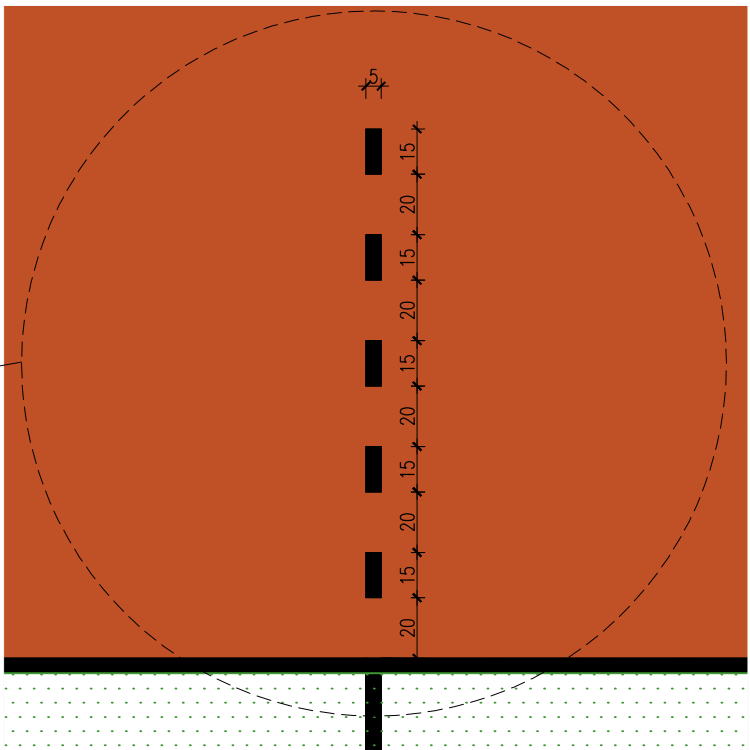
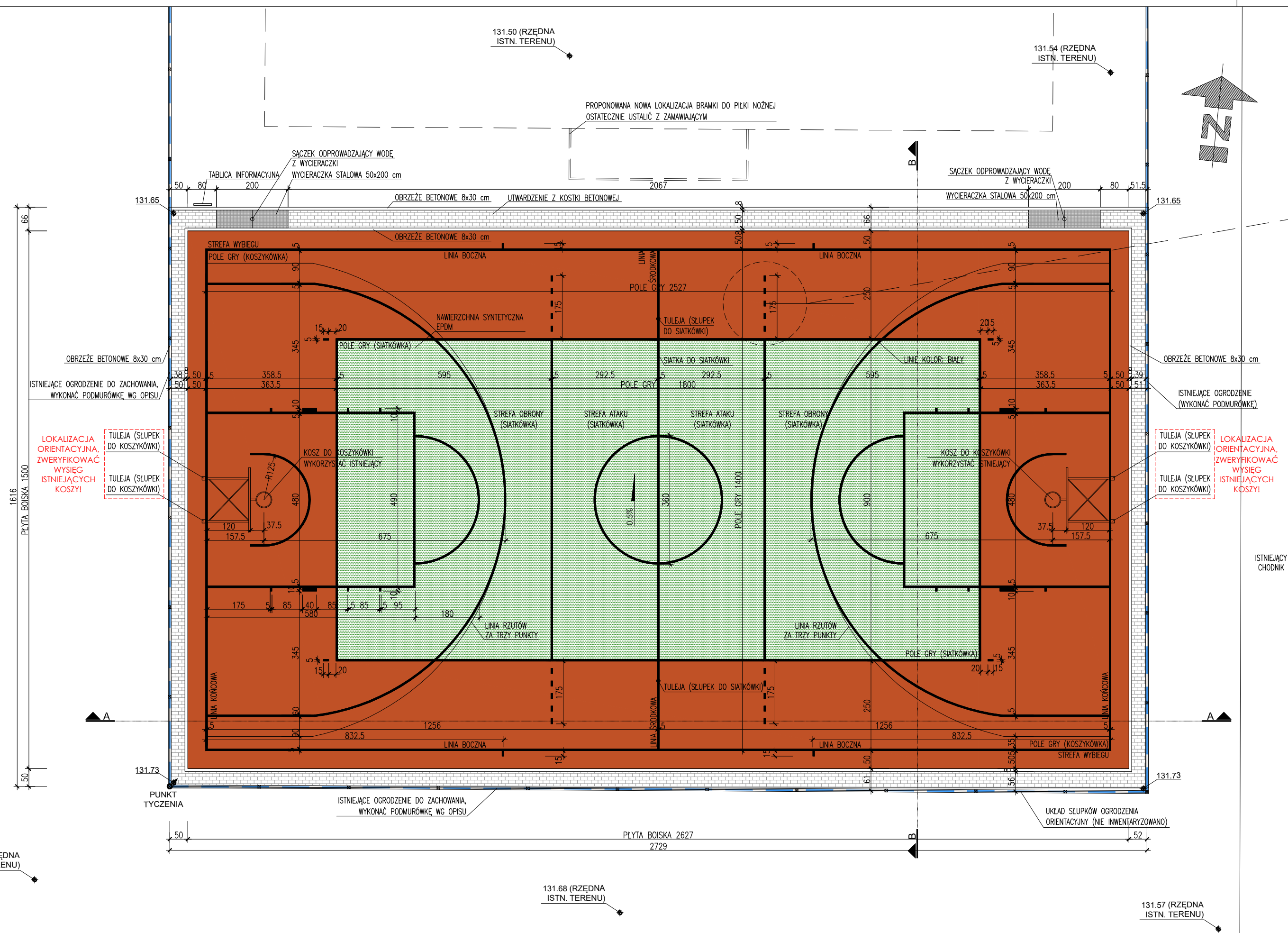
PROJEKT JEST CHRONIONY PRAWEM AUTORSKIM (DZ.U.94.24.83 Z DNIA 04.02.94). WSZYSTKIE INFORMACJE ZAWARTE W PROJEKCIE STANOWIĄ WŁASNOŚĆ FIRMY DOMAR BUDOWNICTWO ARCHITEKTURA I NIE WOLNO ICH UŻYĆ PONOWNIE, REPRODUKOWAĆ LUB MODYFIKOWAĆ BEZ PISEMNEJ ZGODY AUTORA RYSUNKI OPRACOWANO ZA POMOCĄ LICENCJONOWANEGO OPROGRAMOWANIA FIRMY AUTODESK



LEGENDA OZNACZEŃ	
	GRANICA DZIAŁKI NR 19/8
①	REZERWA MIEJSCA POD BOISKO DO PIŁKI NOŻNEJ
②	PROJEKTOWANE BOISKO DO KOSZYKÓWKI I SIATKÓWKI
	ISTNIEJĄCE OGRODZENIE WYS. ~4 m - DO ZACHOWANIA
	ISTNIEJĄCA FURTKA - DO ZACHOWANIA
	ISTNIEJĄCA BRAMA - DO ZACHOWANIA
	ISTNIEJĄCA NAWIERZCHNIA TRAWIASTA - DO ZACHOWANIA
	PROJEKTOWANA NAWIERZCHNIA SYNTETYCZNA KOLOR: CZERWONY
	PROJEKTOWANA NAWIERZCHNIA SYNTETYCZNA KOLOR: ZIELONY
	PROJEKTOWANE UTWARDZENIE Z KOSTKI BETONOWEJ Z OBRZEŻEM BETONOWYM
WYC.	PROJEKTOWANA WYCIERACZKA STAŁOWA 50x200 cm Z SĄCZKIEM DO ODPROWADZANIA WODY
TAB.	PROJEKTOWANA TABLICA INFORMACYJNA Z REGULAMINEM
TSK	PROJEKTOWANA TULEJA MONTAŻOWA POD SŁUPKI KOSZA DO KOSZYKÓWKI
TSS	PROJEKTOWANA TULEJA MONTAŻOWA POD SŁUPKI DO SIATKÓWKI
KOSZ	KOSZE DO KOSZYKÓWKI - WYKORZYSTAĆ ISTNIEJĄCE, PRZENIEŚĆ WE WSKAZANE MIEJSCE
BRAMKA	BRAMKI DO PIŁKI NOŻNEJ - WYKORZYSTAĆ ISTNIEJĄCE, NOWA LOKALIZACJA DO USTALENIA Z ZAMAWIAJĄCYM
SIATKA	PROJEKTOWANA SIATKA DO SIATKÓWKI
	DODATKOWE POMIARY GEODEZYJNE
	PUNKT TYCZENIA BOISKA

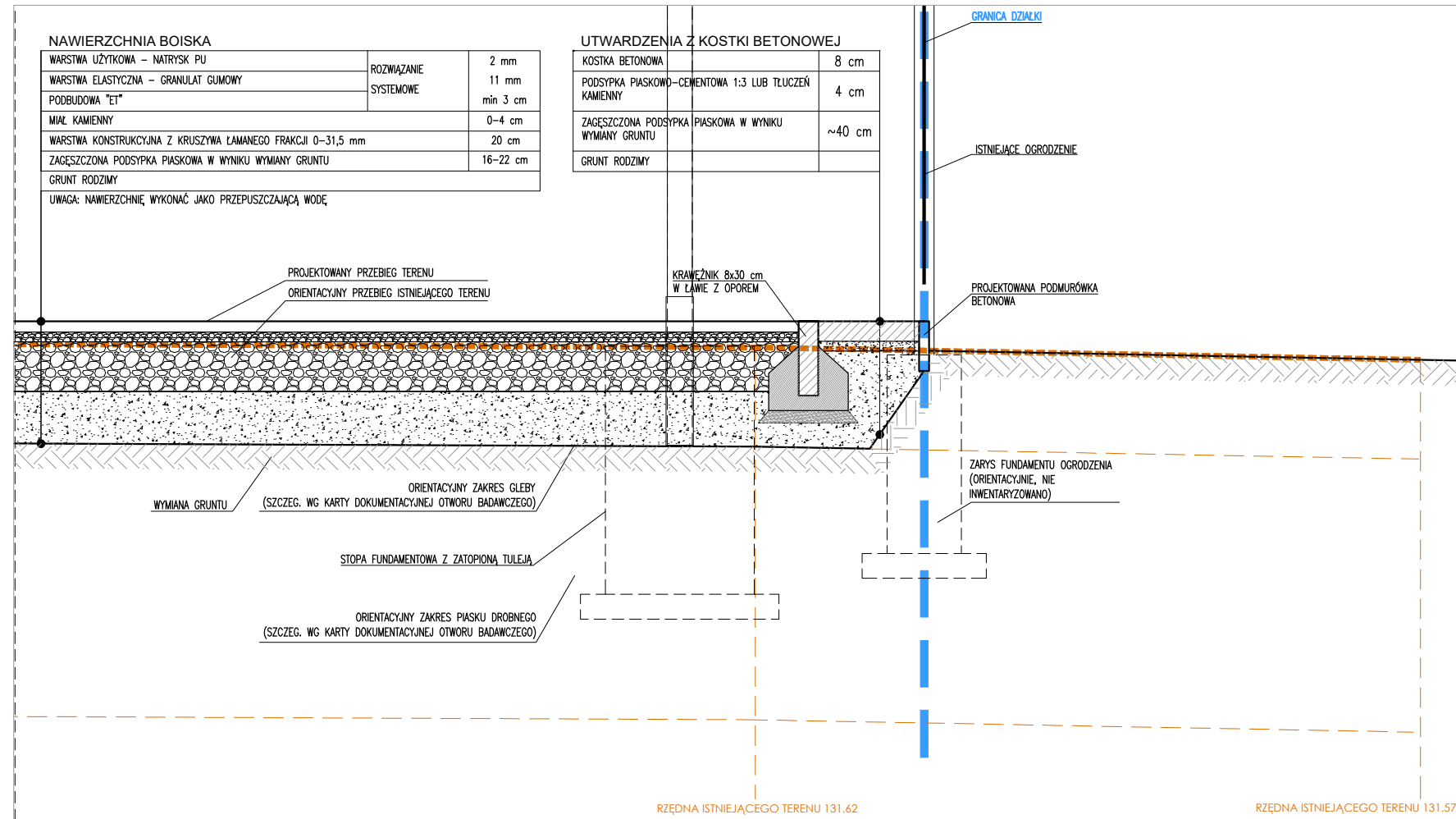
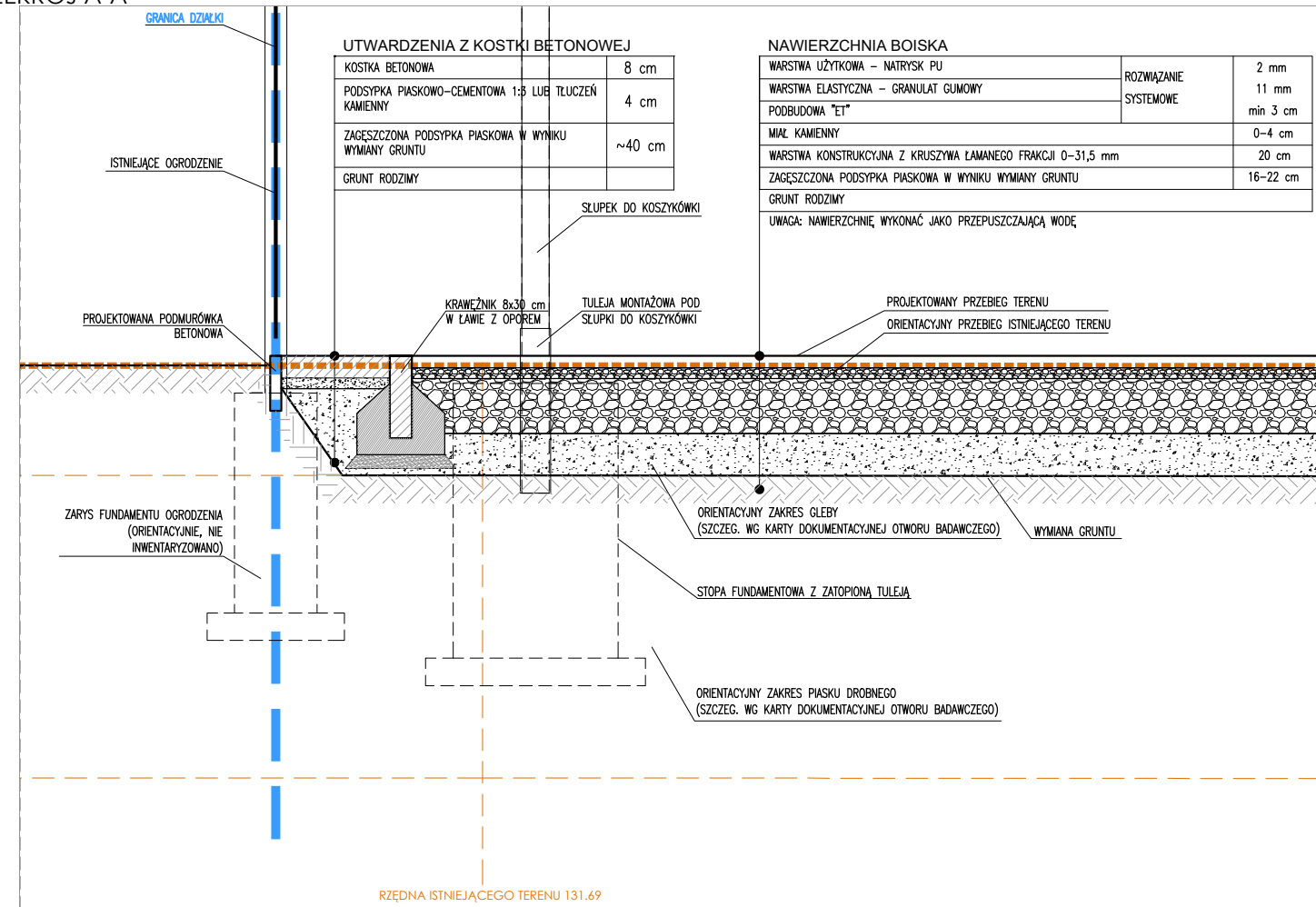
BILANS TERENU	
RODZAJ NAWIERZCHNI	POWIERZCHNIA [m2]
POWIERZCHNIA NAWIERZCHNI SYNTETYCZNEJ	394,07
POWIERZCHNIA UTWARDZENIA Z KOSTKI	48,89
POWIERZCHNIA TRAWNIKÓW	1139,41
POWIERZCHNIA DZIAŁKI NR 19/8	1582,37

Temat/obiekt:		PRZEBUDOWA BOISKA WIELOFUNKCYJNEGO			
Adres:		Ostrów Wielkopolski, ul.Olsztyńska, działka nr 19/8, obręb: 0029; jednostka ewidencyjna: 301701_1			
Inwestor:		GMINA MIASTO OSTRÓW WIELKOPOLSKI Al. Powstańców Wielkopolskich 18 63-400 Ostrów Wielkopolski			
Jednostka projektowa:		DOMAR Budownictwo Architektura Sp. z o.o., Sp.k. ul. Strumykowa 30, 63-400 Ostrów Wielkopolski T. +48 62 501 35 30 F. +48 62 735 16 94 architektura@domar-ostrow.pl www.domar-ostrow.pl			
Zespół projektowy:		imię i nazwisko:	numer uprawnień:	specjalność:	podpis :
Projektant:		mgr inż. arch. Marcin Rzeźniowiecki	44/WPOKK/2012	architektoniczna
Opracowanie:		mgr inż. arch. Agnieszka Błaszczyk	-	-	nie dotyczy
Branża:		ARCHITEKTURA		Etap:	PROJEKT ZAGOSPODAROWANIA TERENU
Temat rysunku:		PROJEKT ZAGOSPODAROWANIA TERENU			
Dane rysunku:		format :	data :	skala :	numer rysunku : rewizja:
			LISTOPAD 2022	1:500	PZT 1 0
Uwaga:		PROJEKT JEST CHRONIONY PRAWEM AUTORSKIM (DZ.U.94.24.83 Z DNIA 04.02.94). WSZYSTKIE INFORMACJE ZAWARTE W PROJEKIE STANOWIĄ WŁASNOŚĆ FIRMY DOMAR BUDOWNICTWO ARCHITEKTURA I NIE WOLNO ICH UŻYĆ PONOWNIE, REPRODUKOWAĆ LUB MODYFIKOWAĆ BEZ PISEMNEJ ZGODY AUTORA RYSUNKI OPRACOWANO ZA POMOCĄ LICENCJONOWANEGO OPROGRAMOWANIA FIRMY AUTODESK			

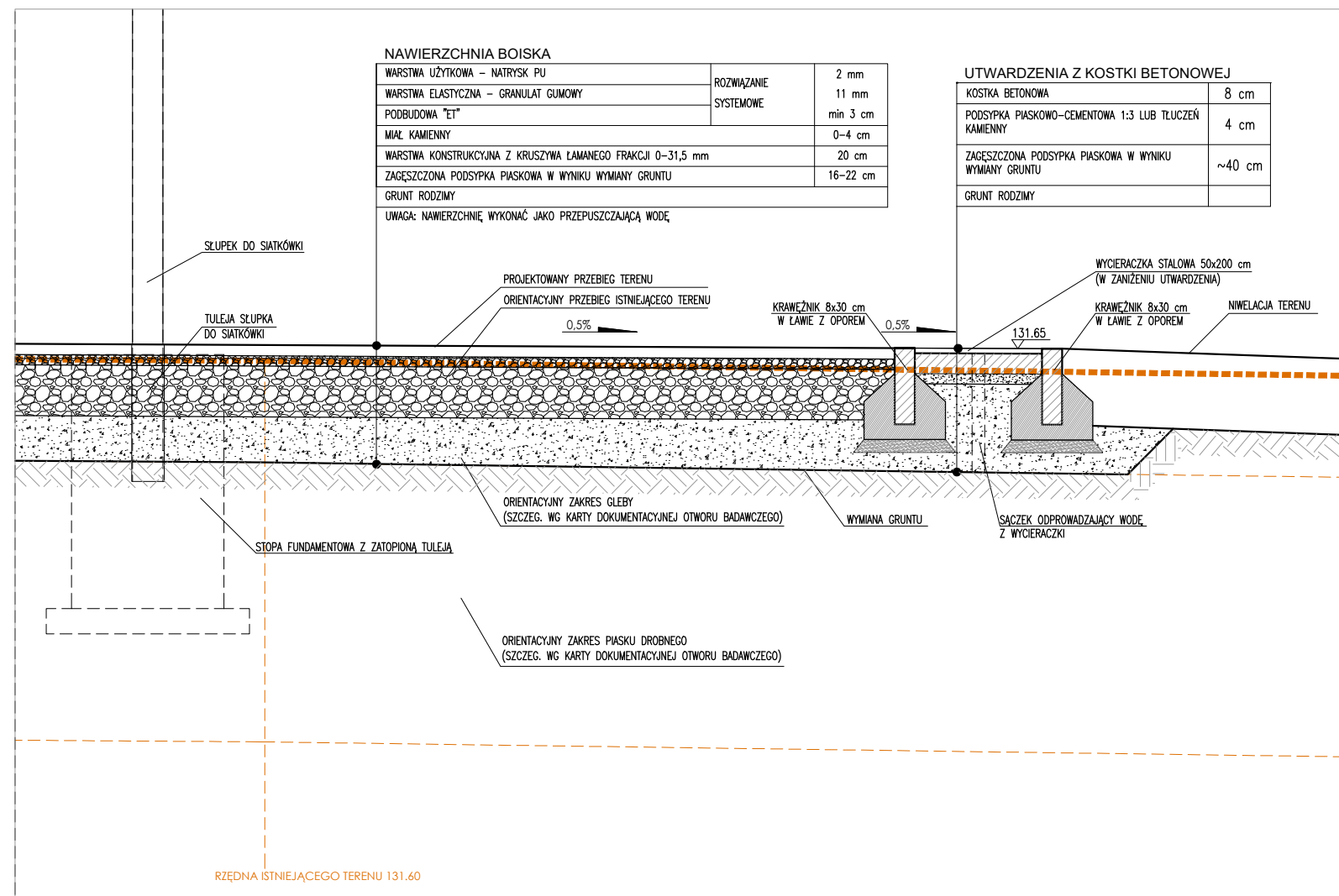
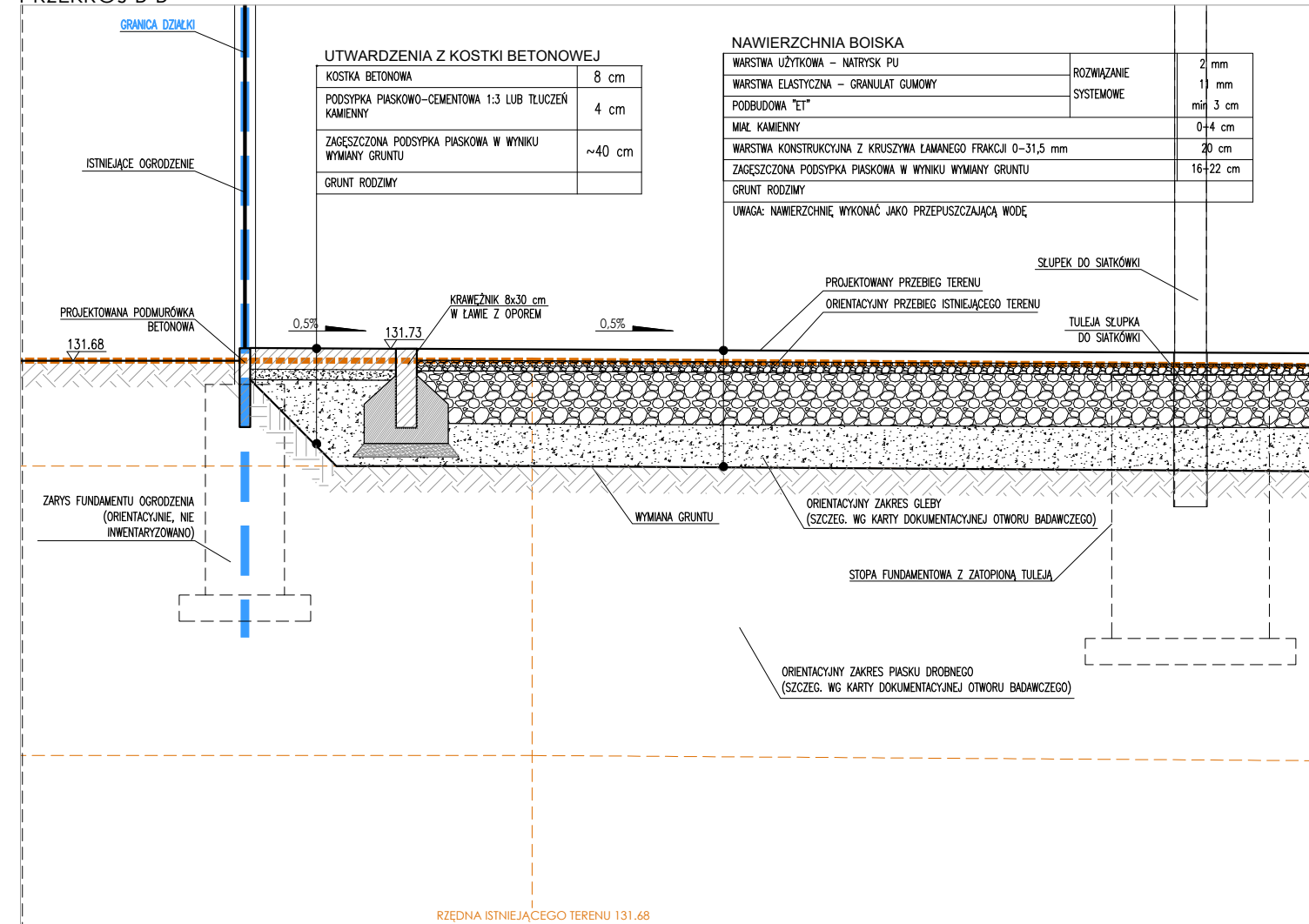


Temat/obiekt:	PRZEBUDOWA BOISKA WIELOFUNKCYJNEGO			
Adres:	Ostrów Wielkopolski, ul.Olsztyńska, działka nr 19/8, obręb: 0029; jednostka ewidencyjna: 301701_1			
Inwestor:	GMINA MIASTO OSTRÓW WIELKOPOLSKI Al. Powstańców Wielkopolskich 18 63-400 Ostrów Wielkopolski			
Jednostka projektowa:	DOMAR Budownictwo Architektura Sp. z o.o., Sp.k. ul. Ślunimkowska 30, 63-400 Ostrów Wielkopolski T. +48 62 501 35 30 F. +48 62 735 16 94 architektura@domar-ostrow.pl www.domar-ostrow.pl			
Zespół projektowy:	Imię i nazwisko:	numer uprawnień:	specjalność:	podpis:
Projektant:	mgr inż. arch. Marcin Rzeźniowiecki	44/WPOKK/2012	architektoniczna
Opracowanie:	mgr inż. arch. Agnieszka Błaszczuk	-	-	nie dotyczy
Branża:	ARCHITEKTURA		Etap: PROJEKT ZAGOSPODAROWANIA TERENU	
Temat rysunku:	RZUT BOISKA			
Dane rysunku:	format : 570 x 297	data : LISTOPAD 2022	skala : 1:100	numer rysunku : A3
				rewizja: 0
Uwaga:	PROJEKT JEST CHRONIONY PRAWEM AUTORSKIM (DZ.U.94.24.83 I DNIA 04.02.94). WSZYSTKIE INFORMACJE ZAWARTÉ W PROJEKcie STANOWIĄ WŁASNOŚĆ FIRMY. DOMAR BUDOWNICTWO ARCHITEKTURA I NIE WOLNO ICH UŻYC PONOWNIE, REPRODUKOWAĆ LUB MODYFIKOWAĆ BEZ PISEMNEJ ZGODY AUTORA. RYSUNKI OPRACOWANO ZA POMOCĄ LICENCJONOWANEGO OPROGRAMOWANIA FIRMY AUTODESK.			

PRZEKRÓJ A-A



PRZEKRÓJ B-B



Temat/obiekt:		PRZEBUDOWA BOISKA WIELOFUNKCYJNEGO	
Adres:		Ostrów Wielkopolski, ul.Olsztyńska, działka nr 19/0, obręb: 0029; jednostka ewidencyjna: 301701_1	
Investor:	GMINA MIASTO OSTRÓW WIELKOPOLSKI Al. Powstańców Wielkopolskich 18 63-400 Ostrów Wielkopolski		
Jednostka projektowa:	DOMAR Budownictwa Architektura Sp. z o.o., Sp. k. ul. Strumykowa 33 63-400 Ostrów Wielkopolski T. +48 62 501 35 30 F. +48 62 735 16 94 www.domar-ostrow.pl		
Zespół projektowy:	imię i nazwisko:	numer uprawnień:	specjalność: podpis :
Projektant:	mgr inż. arch. Marcin Rzeźniowiecki	44/WPOKK/2012	architektoniczna
Opracowanie:	mgr inż. arch. Agnieszka Błaszczuk	-	- nie dotyczy
Branża:	ARCHITEKTURA Etap: PROJEKT ZAGOSPODAROWANIA TERENU		
Temat rysunku: PRZEKROJE			
Dane rysunku:	format : 570 x 297	data : LISTOPAD 2022	skala : 1:20
			numer rysunku : A4
			rewizja: 0
Uwaga: PROJEKT JEST CHRONIONY PRAWEM AUTORSKIM (DZ.U.94.24.83 Z DNIA 04.02.94). WSZYSTKIE INFORMACJE ZAWIERANE W PROJEKcie STANOWIĄ WŁASNOŚĆ FIRMY DOMAR BUDOWNICTWA ARCHITEKTURA I NIE WOLNO ich UŻYĆ POWTÓRNIE. REPRODUKOWANIE LUB MODYFIKOWANIE BEZ PISEMNEJ ZGODY AUTORA RYSUNKU OPRACOWANO ZA POMOCĄ LICENCJONOWANEGO OPROGRAMOWANIA FIRMY AUTODESK.			

KARTA DOKUMENTACYJNA OTWORU BADAWCZEGO

Zał. nr 2.1

Nazwa obiektu: Boisko do koszykówki - Ostrów Wlkp., ul. Olsztyńska, dz. nr 19/8.

Otw. nr
1

rzędna: 131,50 m n.p.m.

data wyk.: 08.09.2022

system wiercenia: ręczny

Wiercenie opracował: mgr Marcin Mączka

Rodzaj i średnica świdra	Średnica rur i głęb. zarurowania	Klasa wapnistości	Nawiercony i ustabilizowany poziom zwierciadła wody podziemnej	Skala 1:50		Miąższość warstwy w m.	OPIS MAKROSKOPOWY					Stopień zagęszczenia (I_p) Stopień plastyczności (I_L)	Numer warstwy geotechnicznej	Rodzaj i gł. pobrania próbki gruntu
				Głębokość i miąższość w m.p.t.	Profil litologiczny		Rodzaj gruntu i barwa	Stratygrafia	Wilgotność	Ilość waleczkowań	Stan gruntu			
1	2	3	4	5	6	7	8	9	10	11	12	13	14	15
SROØ 80 mm				0,5	Gb	0,4	Gleba.	Holocen					I	
				1,0	Pd	1,1	Piasek drobny brązowy do brązowo jasno szarego, mało wilgotny, średnio zagęszczony.	Plejstocen	mw		szg	0,48	Ila	
				1,5							szg	0,63	IIb	

KARTA DOKUMENTACYJNA OTWORU BADAWCZEGO

Zał. nr 2.2

Nazwa obiektu: Boisko do koszykówki - Ostrów Wlkp., ul. Olsztyńska, dz. nr 19/8.

Otw. nr
2

rzędna: 131,60 m n.p.m.

data wyk.: 08.09.2022

system wiercenia: ręczny

Wiercenie opracował: mgr Marcin Mączka

Rodzaj i średnica świdra	Średnica rur i głęb. zarurowania	Klasa wapnistości	Nawiercony i ustabilizowany poziom zwierciadła wody podziemnej	Skala 1:50		Miąższość warstwy w m.	OPIS MAKROSKOPOWY					Stopień zagęszczenia (I_p) Stopień plastyczności (I_L)	Numer warstwy geotechnicznej	Rodzaj i gł. pobrania próbki gruntu
				Głębokość i miąższość w m.p.t.	Profil litologiczny		Rodzaj gruntu i barwa	Stratygrafia	Wilgotność	Ilość waleczkowań	Stan gruntu			
1	2	3	4	5	6	7	8	9	10	11	12	13	14	15
SROØ 80 mm				0,5	Gb	0,4	Gleba.	Holocen					I	
				1,0	Pd	1,1	Piasek drobny brązowy do szaro brązowego, mało wilgotny, średnio zagęszczony.	Plejstocen	mw		szg	0,48	Ila	
				1,5							szg	0,63	Ilb	